

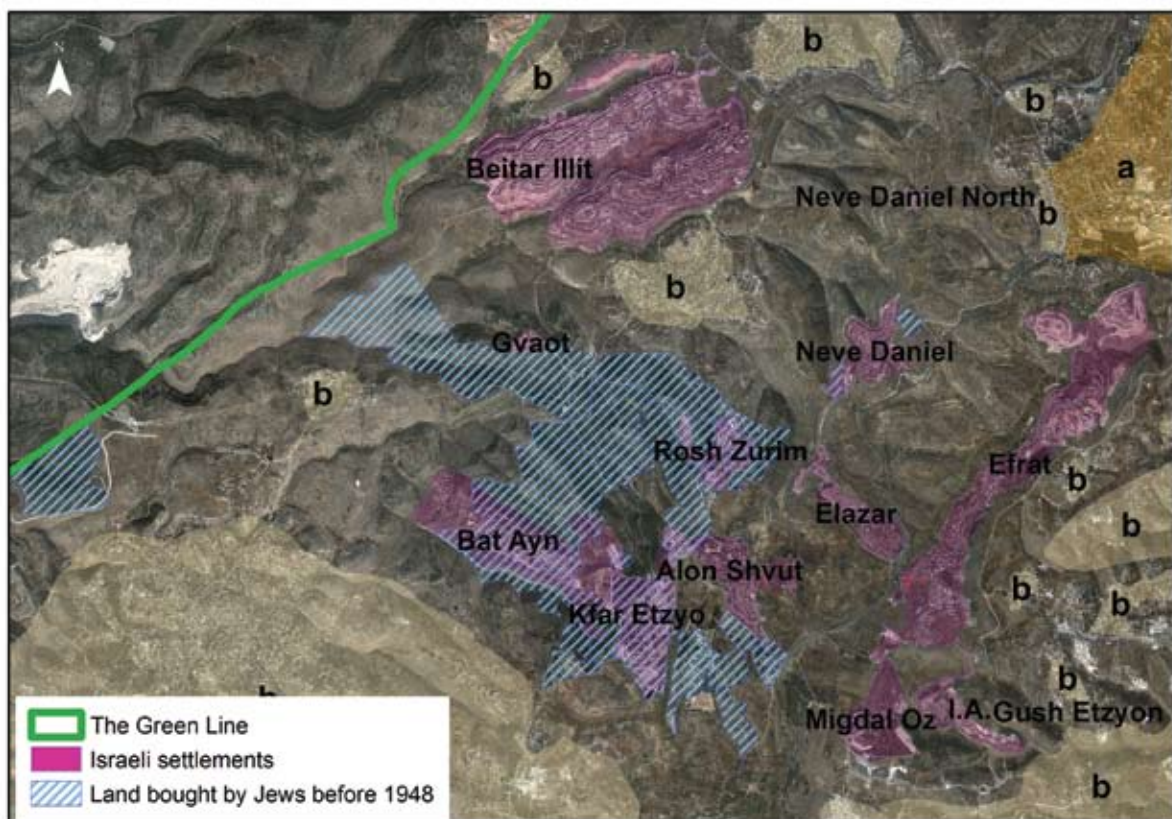
עבודת צוות קו כחול ב"גוש עציון"

בשנים 1943-1948 הוקמו באזור הנמצא כעשרה ק"מ מדרום-מערב לגרעין העיר בית לחם ארבעה יישובים יהודיים. ביישובים האלה חיו ערב מלחמת 48' כמה מאות תושבים (לרבות ילדים).¹ להקמתם של ארבעת היישובים האלה קדמו שלושה ניסיונות להקים יישובים יהודיים באזור, ניסיונות שלא צלחו. הדברים מתוארים (תיאור מליצי למדי) באתר המועצה האזורית גוש עציון:

שלוש פעמים העפילו יהודים בעת האחרונה להרחיב את הר טרשי, צחיה, עוין, סוער ומושלג קידם את פניהם. שלוש פעמים נעקרו מעל האדמה ושבו ברביעית. כמוהם עם-ישראל בארץ-מולדתו; שלוש פעמים עלה לארץ-ישראל, התמודד מול שפע מגבלותיה, נעקר ממנה ושב ודבק בה ברביעית.²

היישובים היהודיים שישבו באזור הזה עד 1948 הוקמו על קרקעות שקנו יהודים החל במחצית השנייה של שנות העשרים מפלאחים פלסטינים, בעיקר מהכפרים בית אומר, נחאלין, גבע וצורף. ממיפוי שהועבר אלינו מהמנהל האזרחי עולה כי גודל השטח שקנו יהודים לפני 1948 באזור שמדרום ומדרום-מערב לבית לחם הוא כ-10,500 דונם.³

לימים, עם כיבושה של הגדה המערבית על ידי הצבא הירדני, נכבשו ארבעת היישובים האלה וחרבו. בספטמבר 1967, חודשים ספורים לאחר הכיבוש הישראלי של הגדה, הוקמה ההתנחלות כפר עציון - ההתנחלות הראשונה שקמה בגדה המערבית.



כ-10,500 דונם נרכשו על ידי יהודים באזור שמדרום מערב לבית לחם לפני שנת 1948

¹ כפר עציון - 1943, משואות יצחק - 1945, עין צורים - 1946, רבדים - 1947.
² ראו באתר המועצה האזורית גוש עציון <http://www.baitisraeli.co.il/?CategoryID=866&ArticleID=963>
³ בתחשיב זה כלול גם שטח מחנה הפליטים דהיישה, שהוקם ברובו על כ-300 דונם שקנו יהודים לפני 1948 ונרשמו כאדמות נפקדים בתקופה הירדנית. שטח זה נמצא היום בתוך שטח A, הכולל את בית לחם ואת העיירות והכפרים הסמוכים לה.

המועצה האזורית גוש עציון, הוקמה על פי צו צבאי בשנת 1980, ודובריה משקיעים מאמצים לא מבוטלים בניסיון להנחיל לציבור בישראל ובעולם את התודעה שמדובר בתנועת התיישבות "המשכית" השואבת את ה"לגיטימיות הקונצנזואלית הייחודית" שלה מכך שההתנחלויות שבתחומה הוקמו על אדמות שנרכשו על ידי יהודים.⁴ אולם מיתולוגיה לחוד ועובדות לחוד. די אם נאמר בהקשר זה כי שטחה הרשמי של המועצה האזורית גוש עציון גדול היום פי שבעה מהשטח שרכשו יהודים באזור הזה לפני שנת 1948. המועצה האזורית גוש עציון כוללת כיום כ-20 התנחלויות וכמה מאחזים, שרובם המכריע הוקמו על אדמות שלא נרכשו על ידי יהודים מעולם. המנגנון שאפשר את הקמתן של ההתנחלויות האלה הוא מנגנון ההשתלטות על אדמות המשמש את ישראל בכל שאר חלקי הגדה המערבית - מנגנון המבוסס על תפיסות "לצורכי בטחון" כביכול, על הפקעות לצורכי ציבור, על הכרזות על "אדמות מדינה", וכמובן גם על אין ספור השתלטויות פיראטיות, הנעשות אמנם בניגוד לחוק, אך מתוך העלמת עין מתמשכת, ואף תמיכה, של המדינה.⁵

די אם נזכיר בהקשר זה כי עד היום הוכרזו כ-22,250 דונם אדמות מדינה ממערב ומדרום-מערב לבית לחם (האזור שנהוג לכנותו "גוש עציון"), וזאת, כאמור, לעומת 10,500 דונם בלבד שקנו יהודים באזור זה לפני 1948. מהלך ההכרזה על אדמות מדינה באזור זה החל בראשית שנות השמונים והמשיך עד שנת 2014 - ב-2014 בלבד הוכרזו באזור הזה (בשתי הזדמנויות) 5,000 דונם אדמות מדינה.

בנספח זה נתמקד בבחינת ההיסטוריה הקרקעית של ההתנחלויות הנמצאות בחלקו המערבי של שטח המועצה אזורית גוש עציון. בחלק זה נמצאות כל ההתנחלויות שממערב לכביש 60, וכן ההתנחלויות אפרת ומגדל עוז שממזרח לו.⁶

בעמודים הבאים תמצאו טבלה מסכמת ומפות שבהן תוצג ההיסטוריה הקרקעית של כל אחת מההתנחלויות האלה. חשוב לציין כי כל המידע המוצג במפות אלו הועבר אלינו מהמנהל אזרחי במסגרת בקשות חופש מידע, ולפיכך יש לראות בו מידע רשמי.



⁴ ראו, למשל, את מאמרו של ראש המועצה האזורית גוש עציון. Davidi Perel, 'The Truth about Gush Etzion', Jerusalem Post, 3.1.2015. <http://www.jpost.com/Opinion/The-truth-about-Gush-Etzion-392613>

⁵ ראו חיים לוינסון, "מרחיבים את גוש עציון: יעלון אישר את הכרזת אדמות המדינה הגדולה זה שנים", הארץ, 13.4.2014, <http://www.haaretz.co.il/news/politics/premium-1.2296024>

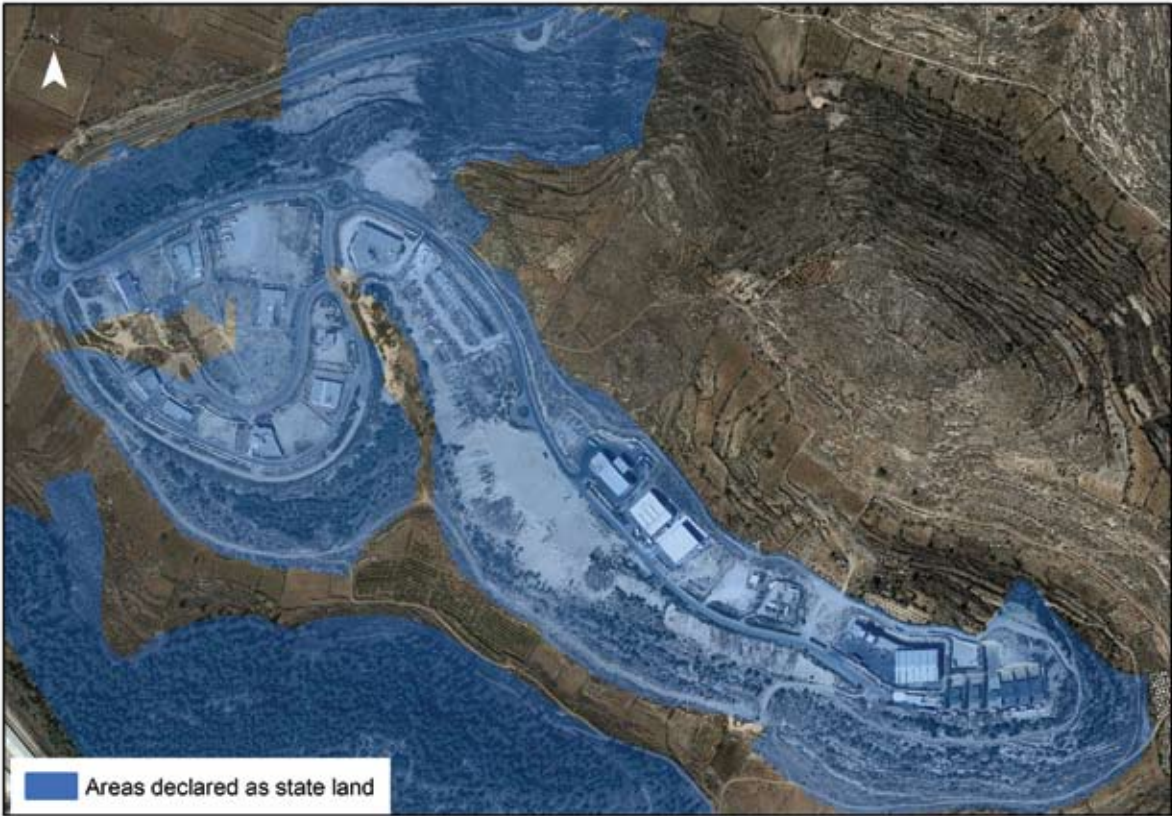
וכן חיים לוינסון, "כ-4,000 דונם מעבר לקו הירוק הוכרזו כשטח מדינה בתגובה על רצח הנערים", הארץ, 31.8.2014, <http://www.haaretz.co.il/news/politics/premium-1.2420890>

⁶ אפרת וביתר עילית הן התנחלויות גדולות יותר, ולכן הן ישויות מוניציפאליות עצמאיות ואינן חלק מהמועצה האזורית גוש עציון. אולם מכיון שהן נמצאות באותו אזור כללנו אותן בנספח הזה.

התנחלות	שטח בפועל ⁷ (בדונם)	אדמות יהודים לפני 1948 (בדונם)	אחוז אדמות יהודים מכלל השטח בפועל	הכרזה על אדמות מדינה (בדונם)	אחוז אדמות מוכרזות מכלל השטח בפועל	תפיסה לצרכים צבאיים ⁸ (בדונם)	אחוז שטח בתפיסה צבאית מכלל השטח בפועל
אזור תעשייה גוש עציון	428	0	0	384	89.7%	0	0
אלון שבות (כולל את מאחז גבעת החיים) ⁹	797	118	14.8%	495	62.1%	0	0
אלעזר (כולל את מאחז דרך האבות)	466	0	0	61	13%	405 (מבוסס על צו תפיסה משנת 1975)	86.9%
אפרת	2,802	0	0	1971	70.3%	0	0
ביתר עלית	4,034	0	0	3,922	97%	0	0
בת עין (כולל את מאחז משואות יצחק הישנה ובת עין ב')	1672	1132	67.7%	182	10.8%	0	0
גבעות	134	20	14.9%	114	85%	0	0
הר גילה	495	0	0	75	15.1%	166 (מבוסס על צו תפיסה משנת 1977)	33.5%
כפר עציון	934	792	84.8%	0	0	0	0
מגדל עוז	588	0	0	33	5.6%	527 (מבוסס על צו תפיסה משנת 1976)	89.6%
נווה דניאל	534	163	30.5%	253	47.3%	0	0
ראש צורים	419	419	100%	0	0	0	0
שדה בועז (נווה דניאל צפון)	32	0	0	100	0	0	0
סה"כ	13,335	2,644	19.8%	7,490	100	1,099	8.2%

לסיכום: בניגוד לאופן שבו דוברי הימין המתנחל מבקשים להציג את הדברים, פחות מחמישית משטח בפועל של כל ההתנחלויות שנמצאות באזור שנהוג כיום לכנותו "גוש עציון", הוא אדמות שנרכשו על ידי יהודים לפני שנת 1948. ההתנחלויות באזור זה הוקמו במהלך השנים בעיקר באמצעות שילוב של מרכיבי גזל אדמות ממוסד ופיראטי המוכר ממקומות נוספים בגדה הכולל: תפיסות לצרכים צבאיים, הכרזות על אדמות מדינה והשתלטויות על שטחים פרטיים של פלסטינים שגישתם לקרקע נמענה מהם.

⁷ מיפוי שטח בפועל של ההתנחלויות נעשה על בסיס פיזור הבנייה, קו הגדר והכבישים היקפיים בכל התנחלות.
⁸ בהתנחלויות אלון שבות, כפר עציון, ראש צורים ואפרת שהוקמו על בסיס צווי תפיסה שחפפו אדמות יהודים לפני 48 או אדמות שהוכרזו מאוחר יותר כאדמות מדינה, התעלמנו מצווי התפיסה בטבלה זו.
⁹ על פי מסד הנתונים של שפיגל קיימת טענת רכישה של חברת הבת של קק"ל לאדמות גבעת החיים. מדובר בטענת רכישה חדשה יחסית שאינה קשורה לאדמות שנרכשו לפני שנת 1948.
¹⁰ המנהל האזרחי מבצע סקר אדמות באזור המאחז אך עד היום המקום לא הוכרז אדמת מדינה.



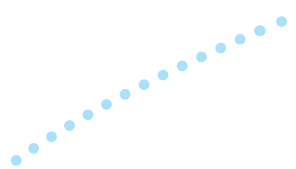
אזור התעשייה גוש עציון

0 0.01 0.02 0.04 Miles



ההתנחלות אלון שבות

0 0.01 0.02 0.04 0.08 0.12 Miles



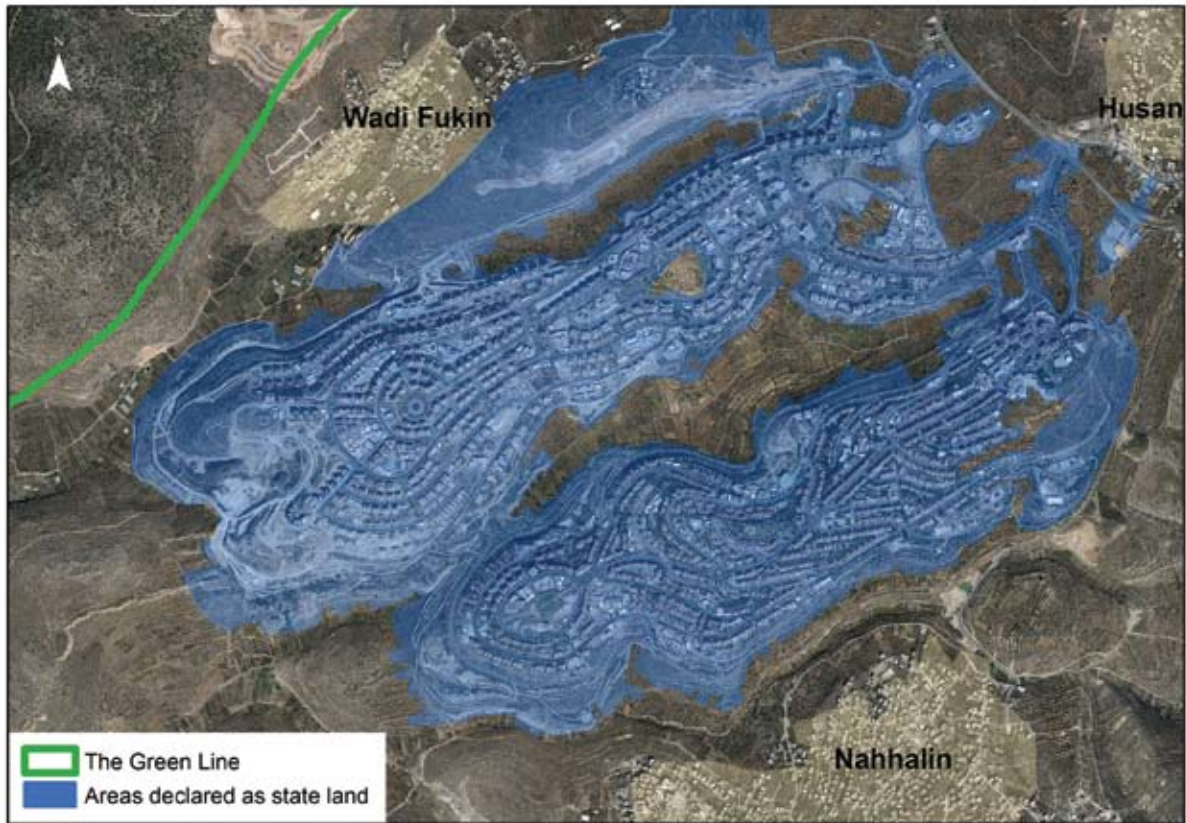
ההתנחלות אלעזר

00000 02 00 04 Miles



ההתנחלות אפרת

00000 0 16 0 26 0 32 Miles



ההתנחלות ביתר עילית



ההתנחלות בת עין



ההתנחלות גבעות

004008 0.018 0.024 0.032 Miles



ההתנחלות הר גילה

004002 0.04 0.06 0.08 Miles



ההתנחלות כפר עציון



ההתנחלות מגדל עוז



ההתנחלות נווה דניאל



ההתנחלות ראש צורים